

La Tablette

n°106
Avr. 2022

apiDV Nouvelle-Aquitaine

Accompagner, Promouvoir et Intégrer les Déficients Visuels



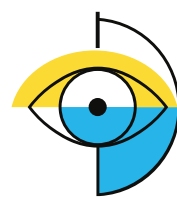
L'INNOVATION AU SERVICE DE L'ACCESSIBILITÉ

p.22

Élections accessibles à Bordeaux • 05

Recherche d'un mécénat de compétences • 13

Le guide d'accessibilité de TBM • 19



apiDV
Nouvelle-Aquitaine

Agissons pour nos réussites



ANNA TOURNON

Directrice de la délégation
d'apiDV Nouvelle-Aquitaine

***Nous travaillons pour
que chacun puisse
être un citoyen à part
entière.***

***Chacun doit pouvoir
s'épanouir dans un
environnement, qu'il
soit ordinaire ou
protégé. L'essentiel
est d'avoir le choix
sans bafouer les
droits.***

ÉDITORIAL

Les campagnes électorales pour la présidentielle et les législatives sont l'occasion de faire entendre, encore davantage, la voix des personnes déficientes visuelles.

La défense des droits et la liberté de choisir sa vie sont des combats menés, au quotidien, par la délégation. Nous travaillons pour que chacun puisse être un citoyen à part entière. Tous nos services se mobilisent pour rendre accessibles, aux personnes aveugles ou malvoyantes, la culture, l'éducation, la formation, l'emploi, les nouvelles technologies...

Chacun doit pouvoir s'épanouir dans un environnement, qu'il soit ordinaire ou protégé. L'essentiel est d'avoir le choix sans bafouer les droits.

Si nous souhaitons que les personnes déficientes visuelles soient actrices de leur parcours et se mettent en capacité d'atteindre leurs objectifs, nous n'oublions pas l'importance d'accompagner leur entourage. Qu'il s'agisse de leurs aidants, de leurs collègues ou d'une aide ponctuelle, il est primordial d'être à l'écoute et de continuer à sensibiliser les proches et le grand public pour permettre une meilleure intégration dans la société.

La fin des restrictions sanitaires entraîne la réouverture des établissements, ce qui nous permet de relancer nos actions tournées vers l'extérieur. Nous reprenons donc contact avec nos partenaires. Nous allons les rencontrer, dans le but de diversifier et développer nos services.

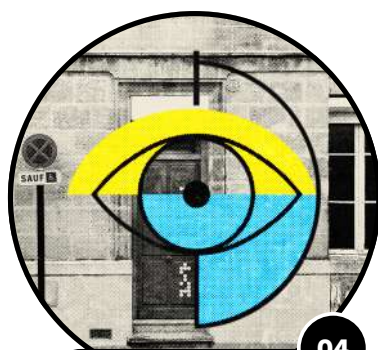
L'intérêt de notre travail est d'ouvrir de nouvelles perspectives pour le public déficient visuel et de montrer le champ des possibles aux personnes qui méconnaissent ce handicap.

***Anna Tournon,
Directrice d'apiDV Nouvelle-Aquitaine***

CONTACTS

- 📍 14 rue de la Réole
33800 Bordeaux
- ☎ 05.56.31.48.48
- ✉ contact.aquitaine@apidv.org

SOMMAIRE



04

**VIE DE
L'ASSOCIATION**



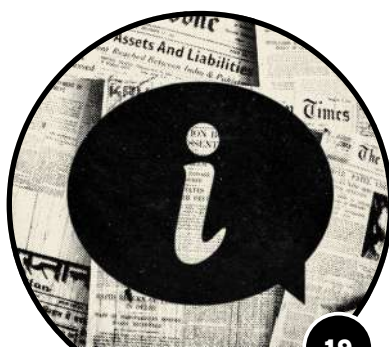
13

actifsDV



15

CULTURE



19

**INFORMATIONS
SOCIALES**



22

**NUMÉRIQUE &
INNOVATIONS**

LA TABLETTE N°106

Siège de la délégation et rédaction : 14 Rue de La Réole - 33800 Bordeaux

Téléphone : 05.56.31.48.48

Courriel : contact.aquitaine@apidv.org

Directrice de la publication : *Anna Touron*

Périodicité : trimestrielle, Parution : Avril 2022

Diffusion : par mail ou en audio

Tarifs : adhésion* simple = **20€**

- abonnement à nos services = **60€**

- adhésion* + accès aux services = **60€** (20€ d'adhésion + prix réduit à 40€ pour tous nos services).

Pour les - de 30 ans : abonnement à nos services = **20 €**

adhésion* 20€ et accès à tous nos services gratuit.

** être adhérent vous permet de participer à la vie de l'association (voter à l'assemblée générale et se présenter aux élections du conseil d'administration).*

VIE DE L'ASSOCIATION

Repas annuelle et opéra accessible



10 JUIN 2022 : RETOUR DE NOTRE TRADITIONNEL REPAS !

Nous avons décidé, cette année, de renouer avec une tradition de notre association et de vous proposer de nous retrouver au restaurant pour un moment convivial.

La situation sanitaire semble s'améliorer suffisamment pour que nous organisions des retrouvailles aux beaux jours.

Notez donc dans vos agendas la date du **vendredi 10 juin**.

Nous reviendrons vers vous, d'ici quelques semaines, pour vous donner les modalités.

Pour tout renseignement, nous contacter au **05.56.31.48.48**.

L'OPÉRA-THÈQUE S'ENRICHIT

Après le succès de notre livret « *Così Fan Tutte* » de Mozart, nous vous proposons de découvrir « *Tosca* », l'opéra en 3 actes de Giacomo Puccini.

La version audio du livret est **disponible, au format DAISY**, pour les membres d'apiDV. Elle est aussi proposée aux personnes qui ont réservé leurs billets pour les représentations en audiodescription, réalisée par notre partenaire Accès Culture, le **15 mai à Montpellier** et le **26 juin à Nancy**.

Un grand merci aux 10 bénévoles qui ont prêté leur voix aux personnages de « *Tosca* ».

Pour demander le livret, écrivez à l'adresse : **opera@apiDV.org**

Notre projet « Opérathèque » qui vise à rendre accessible l'art lyrique aux personnes déficientes visuelles, continue donc son développement. 2 livrets sont d'ores et déjà en cours de réalisation : « *La Traviata* » et « *Idoménée* ».

VIE DE L'ASSOCIATION

Une démocratie accessible

ÉLECTIONS ACCESSIBLES À BORDEAUX

Depuis 2020, nous travaillons aux côtés de la Mission Handicap et du Service des Élections de la ville de Bordeaux à rendre accessible le vote aux personnes déficientes visuelles.

Cette année encore, les habitants de la commune retrouveront, dans les bureaux de vote, des étiquettes Braille, sous chaque candidat pour les **élections présidentielles et législatives**.

Le but est de permettre à chacun d'exercer sa citoyenneté et de participer au vote de manière autonome.

Lors de la dernière Commission Communale d'Accessibilité de Bordeaux, plusieurs personnes, représentant les différentes familles de handicap, ont expérimenté un bureau de vote accessible. Un scrutin fictif a été organisé pour montrer les modalités mises en place. La directrice de la délégation s'est prêtée au jeu.

Vous pouvez retrouver la vidéo, sur le site de la ville de Bordeaux ou en **[cliquant ici](#)**.



VIE DE L'ASSOCIATION

La Section Étudiante

RENCONTRE VIRTUELLE DE LA SECTION ÉTUDIANTE

Le **28 février dernier**, la Section Étudiante d'apiDV a organisée une rencontre virtuelle sur le thème

« Savoir parler de son handicap à un recruteur ».

Les participants ont débattu des questions que se pose une personne déficiente visuelle, lorsqu'elle entame une recherche d'emploi :

- **Doit-on mentionner la Reconnaissance de la Qualité de Travailleur Handicapé sur le CV et la lettre de motivation**
- **Comment aborder ses limites et expliquer clairement son handicap**
- **Quels moyens de compensation a-t-on mis en place, quelles solutions de contournement utilise-t-on ?**

Il est apparu que tous ces éléments étaient importants à préparer, en amont d'un entretien, dans le but de montrer son autonomie et que l'on est expert de son handicap, mais surtout pour rassurer le recruteur.

Cette rencontre virtuelle était co-animée par **Coralie Goltrant** et **Kévin Busmamante**.



Kévin De Pompa, service-civique apiDV Nouvelle-Aquitaine

NOTRE NOUVEAU SERVICE-CIVIQUE

Kévin, notre nouveau service-civique, poursuit le travail entamé l'année dernière lors de la création de la section étudiante.

▣ **Étudiant en 3^e année d'une licence de design graphique sur Bordeaux, depuis janvier, j'ai la chance d'effectuer un service-civique de 6 mois au sein de l'association. J'ai pu la découvrir durant 6 semaines de stage en fin d'année 2021. Au sein d'apiDV Nouvelle-Aquitaine je m'occupe de la communication de la délégation que ce soient les flyers, cartes de visite, tablette ou encore la page Facebook, mais j'ai aussi en charge la section étudiante.** ▣

Kévin De Pompa,
Service-Civique d'apiDV
Nouvelle-Aquitaine

VIE DE L'ASSOCIATION

Invitation culinaire et club de lecture



POURSUITE DU PROJET DU LYCÉE HÔTELIER DE TALENCE

Les Terminales du lycée hôtelier de Talence ont invité la délégation à venir goûter leurs créations, le **9 février dernier**. Ils ont élaboré un menu à la suite de la rencontre avec la directrice et un bénéficiaire déficients visuels.

La section Service a proposée de choisir 2 cocktails parmi 4. La section Cuisine a, quant à elle, fait déguster les plats qui seront présentés, lors du repas de fin d'année.

Cette étape a été très utile pour permettre aux élèves d'ajuster les dosages, les assaisonnements, les textures et les contenants qui seront utilisés, lors de la soirée du 25 mai.

LE LIVRE ET LA THÉIÈRE

Les dernières séances de notre club de lecture ont été fortement bouleversées par la pandémie de COVID-19.

Cependant, l'amélioration des conditions sanitaires nous encourage à vous proposer une nouvelle rencontre du Livre et la Théière, le **mardi 3 mai prochain à 14h30**.

Choisissez un livre que vous avez particulièrement apprécié, et présentez-le aux autres participants de la séance.

Pour vous inscrire : par courriel : **contact.aquitaine@apidv.org** ou par téléphone au **05.56.31.48.48**.



VIE DE L'ASSOCIATION

Vivre ensemble



Innition au braille par une bénévole.

LA JOURNÉE DU VIVRE ENSEMBLE DE LIBOURNE

La délégation était présente, mercredi 23 mars, au village des associations, dans le cadre des **Semaines du Vivre Ensemble**. L'édition a eu lieu, cette année, sur les quais de Libourne, en plein air et sous des tentes partagées.

De nombreuses activités sportives accessibles à tous ont été proposées au public. Chacun a pu venir découvrir des loisirs adaptés et rencontrer les acteurs du tissu associatif libournais.

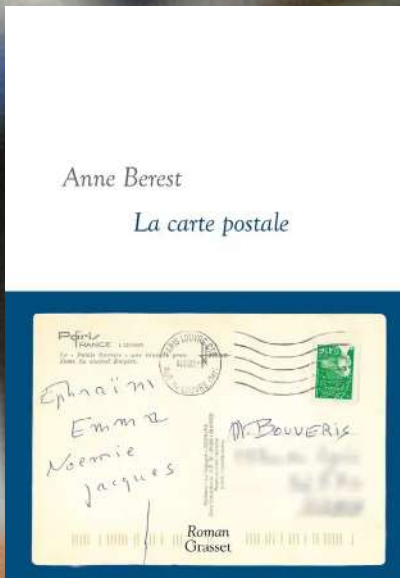
Merci à **Marie-Flore, Michèle et Thierry** qui sont venus soutenir Françoise et Anna, pendant cette journée.



Françoise Coffin, responsable actifsDV Nouvelle-Aquitaine & Occitanie et **Anna Touron**, directrice d'apiDV Nouvelle-Aquitaine.

VIE DE L'ASSOCIATION

Livres à découvrir



Anne Berest – *La carte postale.*

« La carte postale est arrivée dans notre boîte aux lettres au milieu des traditionnelles cartes de vœux. Elle n'était pas signée, l'auteur avait voulu rester anonyme. Il y avait l'opéra Garnier d'un côté, et de l'autre, les prénoms des grands parents de ma mère, de sa tante et son oncle morts à Auschwitz en 1942. vingt ans plus tard, j'ai décidé de savoir qui nous avait envoyé la carte postale, en explorant toutes les hypothèses qui s'ouvraient à moi ;

Ce livre m'a mené cent ans en arrière. J'ai retracé le destin romanesque des Rabinovitch, leur fuite de Russie, leur voyage en Lettonie puis en Palestine. Et enfin, leur arrivée à Paris avec la guerre et son désastre.

J'ai essayé de comprendre pourquoi ma grand-mère Myriam fut la seule qui échappa à la déportation. Et d'éclaircir les mystères qui entouraient ses deux mariages.

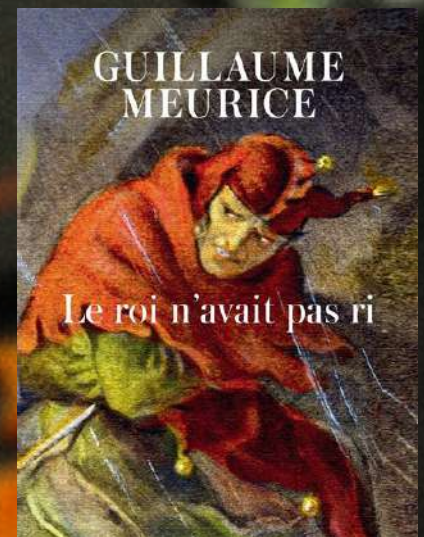
Le roman de mes ancêtres est aussi une quête initiatique sur la signification du mot «Juif» dans une vie laïque»



Olga Tokarczuk – *Récits Ultimes.*

Ida, Parka et Maya sont trois femmes d'une même famille qui vont, chacune, devoir affronter les tourments de la condition humaine. Ida, qui, après un accident de voiture en pleine nuit, trouve refuge chez un vieux couple. Près de leur maison, elle découvre une grange servant de mouvoir à des animaux malades. Elle songe alors à sa propre fin inéluctable.

Sa mère, Paraskewia, dite Parka, est une Ukrainienne exilée en Pologne. Son mari vient de mourir, il neige, leur maison est coupée du monde. Elle met plusieurs jours à tracer sur le flanc de la montagne un message en lettres immenses : « Petro est mort ! » Ce faisant, elle déroule en pensée le fil de son existence.



Guillaume Meurice – *Le roi n'avait pas ri.*

Triboulet fut le difforme et volubile bouffon de Louis XII et François Ier. A travers sa vie de frasques et de facéties, il testa chaque instant les limites de sa liberté. Jusqu'à... la blague de trop. Le pouvoir tolère-t-il vraiment le rire ? Lorsqu'elle est permise par un roi, l'irrévérence fait-elle révérence ? L'ascension et la chute de Triboulet, racontée par un bouffon du vingt et unième siècle.

VIE DE L'ASSOCIATION

Les bénévoles ont lu et ont aimé

Partie 1/3

AVON Sophie – *Une Femme remarquable.* 2021.

Le roman raconte l'itinéraire d'une femme forte, figure émouvante de la mythologie familiale, dans une Algérie lumineuse des années 30 aux années 50.

« Ma grand-mère a beau se transformer en personnage de roman, elle a néanmoins traversé les aventures que je lui prête. »
(S. Avon)

BENKEMOUN Brigitte – *Je suis le carnet de Dora Maar.* 2019.

Dora Maar, artiste peintre et photographe, amie des surréalistes, devint pour son malheur l'amante de Picasso. Elle est pour toujours dans nos mémoires, « La Femme qui pleure ».

L'auteur a trouvé par hasard un carnet, sorte d'agenda téléphonique, ayant appartenu à Dora Maar. A partir de ce document, elle a mené une longue enquête qui lui a permis de découvrir la personnalité et la vie mouvementée de cette femme célèbre et pourtant méconnue.

DUPOND-MONOD Clara – *S'adapter.* 2021.

La naissance d'un enfant handicapé racontée par sa fratrie. Le récit se situe en pays cévenol, un pays rude. La nature y joue un rôle essentiel.

Un livre très émouvant, et bien écrit, qui nous interpelle sur notre faculté d'adaptation face au handicap.

**BIENVENUE
AUX NOUVELLES
BÉNÉVOLES**

Capucine,
Marie-Paule
et Sylvie.

FRAIN Irène – *Les Naufragés de l'Ile Tromelin.* 2009.

En 1761, un navire français, l'Utile, qui transporte clandestinement des esclaves, fait naufrage. Les rescapés se réfugient sur une île perdue de l'océan indien. Ils s'organisent pour survivre, et avec les restes du navire naufragé parviennent à construire un bateau qui leur permettra de quitter cet enfer, mais qui se révèle hélas trop petit !

Roman historique, passionnant et bouleversant, dont le récit s'appuie sur les travaux des historiens et archéologues qui ont étudié cette affaire.

VIE DE L'ASSOCIATION

Les bénévoles ont lu et ont aimé

Partie 2/3

GRINGE – *Ensemble on aboie en silence.* 2020.

Deux frères, l'un candide, l'autre rageur. Quand Thibault fonce, Guillaume calcule, si Thibault tombe, Guillaume dissimule...

En 2001, Thibault est diagnostiqué schizophrène. Cette bascule, il fallait la raconter, ainsi que la culpabilité, la honte, les traitements, les visions, l'amour, les voyages, les rires, la musique et l'espoir. Thibault livre ses folles histoires et ses voix s'unissent à celle de son frère.

On prend conscience de la souffrance ressentie dans les maladies mentales et du bouleversement que cela implique dans la vie de l'entourage.

MARTINEZ Carole – *Le Cœur cousu.* 2007.

Soledad raconte l'histoire de sa famille en Espagne, au début des années 30. Une mère déglinguée et quatre sœurs extravagantes, toutes plus ou moins sorcières, douées de pouvoirs surnaturels, plus un père irresponsable qui les enfonce dans la misère. Pour fuir cette misère, les femmes de la famille vont commencer une longue errance qui va les conduire de l'Andalousie à l'Algérie.

Premier roman réussi de l'auteur. Le récit est fortement influencé par les écrivains de l'Amérique latine, dont G. Garcia Marquez et C. Fuentes, aussi bien dans sa construction que dans son style.

OWENS Delia – *Là où chantent les écrevisses.* 2018.

Dès l'âge de 10 ans, Kya se retrouve seule à vivre dans une cabane isolée au milieu d'une zone de marais presque déserte de la Caroline du Nord. Abandonnée par toute sa famille qui a fui la misère et les violences du père, elle survit difficilement. Un jour, elle rencontre Tate, un jeune adolescent, qui lui apprend à lire et à écrire et lui fait découvrir l'univers de la connaissance. La vie de Kya va changer, mais n'en sera pas moins dure puisqu'elle se trouve mêlée à une affaire criminelle.

Un récit romanesque dans lequel on se laisse prendre avec plaisir. Une ode à la nature qui se lit avec bonheur !

VIE DE L'ASSOCIATION

Les bénévoles ont lu et ont aimé

Partie 3/3

**MBOUGAR SARR Mohamed –
*La Plus secrète mémoire des
hommes. Prix Goncourt 2021.***

En 2018, un jeune écrivain sénégalais, Diégane Latyr Faye, découvre à Paris un livre mythique publié en 1938, « Le Labyrinthe de l'inhumain ». On a perdu la trace de l'auteur à la suite du scandale que déclencha la parution du texte.

Fasciné, Diégane s'engage alors sur la piste du mystérieux T.C. Elimane, se confrontant aux grandes tragédies que sont le colonialisme ou la Shoah. Tout en suivant le fil de l'enquête, Diégane fréquente, à Paris, un groupe de jeunes auteurs africains : tous s'observent, discutent et s'interrogent sur la nécessité de la création dans l'exil. Il s'attache surtout à deux femmes : la sulfureuse Siga, détentrice de secrets, et la fugace photojournaliste Aïda...

D'une perpétuelle inventivité, ce roman est étourdissant, d'une écriture magnifique.

**STEPHENSON Neal – *L'Âge de
diamant. 1995.***

Un monde de l'avenir bardé de nanotechnologies, d'univers virtuels, de réseaux neuronaux et d'intelligences qui s'efforcent d'être le plus artificiel possible.

Une petite fille reçoit une éducation singulière grâce à un Livre Mentor qui raconte des histoires. Tout cela dans une Chine de l'avenir partagée entre les territoires des sectes, les enclaves des multinationales et les espaces électroniques.

Roman foisonnant et imaginatif qui se lit à plusieurs niveaux.

**THOMAS Chantal – *De sable
et de neige. 2021.***

Récit autobiographique. L'auteur, qui a des liens très forts avec le Bassin d'Arcachon, est membre de l'Académie française.

« L'insaisissable m'a donné la clef du monde ». L'art de vivre l'instant, de célébrer la beauté des choses et la puissance de leur silence. De la Dune du Pyla à la lumière du Cap-Ferret jusqu'à la ville de Kyoto sous la neige, l'auteur poursuit son voyage dans l'intimité de la mémoire avec grâce et élégance. Elle sait exprimer les sensations les plus fugitives et les plus essentielles dont nous sommes tissés, évoquer le lien d'amour avec son père et sa force d'absolu.

actifsDV

par Françoise Coffin

RECHERCHE D'UN MÉCÉNAT DE COMPÉTENCES

Voilà déjà un an que Françoise Coffin a rejoint actifsDV pour coordonner l'équipe des bénévoles qui œuvrent pour l'insertion professionnelle des déficients visuels. La convention de mécénat de compétences signée entre elle, le Groupe La Poste et actifsDV prendra fin au 31 mai.

▮ Cette période de 15 mois aura été très riche en rencontres et en expériences ! J'adresse d'ores et déjà un grand merci à toute l'équipe pour m'avoir encouragée et soutenue dans l'apprentissage et les démarches nécessaires à mon intégration ! Également à l'antenne de Bordeaux, mille mercis à Anna et Patricia pour votre accueil et pour m'avoir permis de participer à un grand nombre d'événements en rapport avec l'emploi et l'insertion des personnes en situation de handicap.

Je ne compte pas cesser mes actes de bénévolat auprès d'actifsDV pour autant. Je vais poursuivre mes accompagnements en cours. Néanmoins, actifsDV recherche une personne pour me remplacer sur le poste de coordinatrice. Si vous avez une bonne maturité professionnelle dans le management, une appétence pour le contact, une aisance relationnelle, une capacité d'animation et le sens de l'écoute.

N'hésitez pas à candidater si vous souhaitez :

- **Promouvoir l'association** auprès des acteurs de l'emploi et du handicap (collectivités territoriales, organismes spécialisés, associations, entreprises).
- **Participer** à des salons, forums et colloques spécialisés.
- **Réaliser des séances de sensibilisation** à la déficience visuelle auprès des entreprises et autres organismes.
- **Assurer le lien** entre l'antenne de Bordeaux et le comité d'animation national.

Vous pourrez organiser et planifier l'ensemble de ces activités en toute autonomie sur le périmètre de l'Aquitaine et de l'Occitanie.

Je serais ravie de vous accueillir et de vous accompagner dans votre prise de fonction ▮

actifsDV

Atelier pour l'emploi

ATELIER « COUP DE POUCE » AVEC LA CRAVATE SOLIDAIRE

actifsDV travaille avec **La Cravate Solidaire** de Bordeaux pour proposer, courant mai, un atelier « **coup de pouce** ».

La Cravate Solidaire est un réseau d'associations, reconnu d'intérêt général, qui œuvre pour l'égalité des chances. Il accompagne, depuis 2012 à Paris et depuis 2015 partout en France, **les personnes en (ré)insertion vers la réussite de leurs projets professionnels.**

L'atelier « coup de pouce » à La Cravate Solidaire, est un accompagnement en 4 étapes qui donnent toutes les clés pour réussir un entretien d'embauche :

- Étape 1 - L'accueil des candidats dans un **environnement chaleureux et convivial.**
- Étape 2 - Le coaching image : le candidat se voit proposer une tenue vestimentaire adaptée à son projet professionnel et au poste visé. **Après essayages, une tenue lui sera donnée !**
- Étape 3 - Le coaching RH : le candidat pourra s'essayer à une **simulation d'entretien d'embauche** avec des bénévoles experts du recrutement.
- Étape 4 - La session photo : **réalisation d'une photo professionnelle** adaptée aux CV et réseaux professionnels.

Contacter l'association pour plus de renseignements : **06.32.14.83.02.**



CULTURE

Un FRAC accessible

FRAC NOUVELLE-AQUITAINE : RÉTROSPECTIVE DE NINA CHILDRESS

Le Frac Nouvelle-Aquitaine MÉCA présente actuellement une exposition intitulée « *Body Body* » de l'artiste Nina Childress. Cette exposition rétrospective de l'artiste Nina Childress revient sur 40 années de création. Elle est majoritairement consacrée à la peinture (plus d'une centaine de tableaux sont exposés) et présente également quelques sculptures.

Dans le cadre de cette exposition, une visite nommée « **Au-delà du regard** », adaptée à la fois aux personnes ayant une déficience visuelle, et aux personnes voyantes est proposée. Toutes seront invitées à porter un **bandeau devant les yeux**.

L'objectif de cette visite est d'offrir une expérience différente des œuvres et ainsi les **rendre plus accessibles aux personnes déficientes visuelles**.

Cette visite repose sur une expérience sensorielle qui invite à découvrir l'exposition par l'intermédiaire de sens généralement peu sollicités dans l'art contemporain. **Le toucher** et **l'ouïe** seront notamment au cœur du parcours.

Les dates et heures des prochaines visites programmées sont les suivantes :

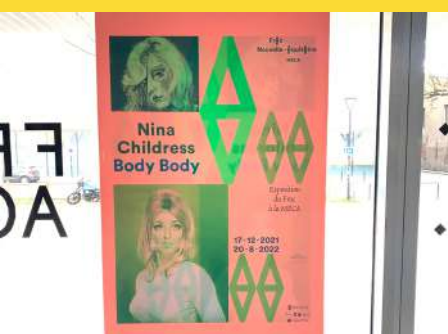
- **Mercredi 11 mai 2022, 16h00 – 17h30**
- **Mercredi 15 juin 2022, 16h00 – 17h30**

L'accès à l'espace d'exposition est payant à partir de 2€. Ce billet permet ensuite de participer à la visite qui, elle, est gratuite.

Pour réserver :

Écrire à l'adresse **reservation@frac-meca.fr** ou appeler le **05.56.24.71.36** en indiquant le nombre de personnes et un numéro de téléphone .

Plus d'informations sur la visite en cliquant ici.



Affiche exposition « *Body Body* ».



Vue extérieure de la MÉCA.

CULTURE

Un FRAC accessible

FRAC NOUVELLE-AQUITAINE : EXPOSITION "TOUCHEZ-VOIR"

Le Frac Nouvelle-Aquitaine MÉCA présente **jusqu'au 11 juin 2022** une exposition intitulée « *Touchez-voir* » de l'artiste **Marie-Ange Guillemainot**. Invitée par Olivier Saillard, directeur du musée de la mode **Palais Galliera**, Marie-Ange Guillemainot a choisi une quarantaine de vêtements, d'accessoires et d'objets dans les collections du musée.

Pensée à la fois pour les voyants et déficients visuels l'œuvre est l'occasion de toucher des pièces du vestiaire occidental et extra-occidental, qu'il soit aristocratique, bourgeois ou populaire, pour les découvrir d'une tout autre manière puisque **toucher, c'est voir**.

L'artiste a choisi des pièces qu'elle aime ou qu'elle trouve intéressantes. Elles datent de plusieurs époques, allant **du 18^e au 21^e siècle**.

Ces pièces sont rangées dans 40 plateaux qui sont eux-mêmes rangés dans une malle qui, ouverte, devient un lieu de consultations, de démonstrations, d'« essayage », un espace de lecture, d'échanges et qui fermée, est une grande boîte, à la fois sculpture et socle.

Les visiteurs sont ainsi invités à toucher les œuvres afin de ressentir un mélange d'événements historiques, d'anecdotes et de savoir-faire.

Visites sur rendez-vous **tous les samedis de 14h à 15h** et en présence de l'artiste, en nocturne : **Samedi 14 mai 2022, lors de la Nuit des musées**

Pour réserver :

Écrire à l'adresse **reservation@frac-meca.fr** ou appeler le **05.56.24.71.36** en indiquant le nombre de personnes et un numéro de téléphone. **Plus d'informations sur la visite en cliquant ici.**

APIDV NOUVELLE-AQUITAINE ORGANISE EN PARTENARIAT AVEC LE FRAC NOUVELLE-AQUITAINE, DES VISITES EN GROUPE !

Les groupes seront formés de binômes, voyant/déficient visuel. Les visites auront lieu sur la période de Avril-Mai. Pour plus de précisions, n'hésitez pas à nous contacter par mail **contact.aquitaine@apidv.org** ou bien par téléphone au **05.56.31.48.48**.

CULTURE

La culture en audio

MARIUS 2022 : LES RÉSULTATS

Le 23 février dernier, le **5^e Marius de l'Audiodescription** a été décerné à **Raphaëlle Valenti** pour « *Aline* » de Valérie Lemerrier.

Aidée de sa relectrice déficiente visuelle **Delphine Harmel**, la lauréate a parlé de son travail et des choix qu'elle a du faire pour décrire au mieux le film. Les 160 membres du jury avaient jusqu'au vendredi 18 février minuit, pour attribuer leurs notes aux 6 œuvres en compétition.

Vous pouvez retrouver la cérémonie, sur **la chaîne YouTube d'apiDV** ou **en cliquant ici**. Celle-ci s'est tenue au Centre National du Cinéma à Paris.



Couverture du livre « *Le Parfum des Cendres* ».

L'ESCALE DU LIVRE : LE GAGNANT À MÉRIADECK

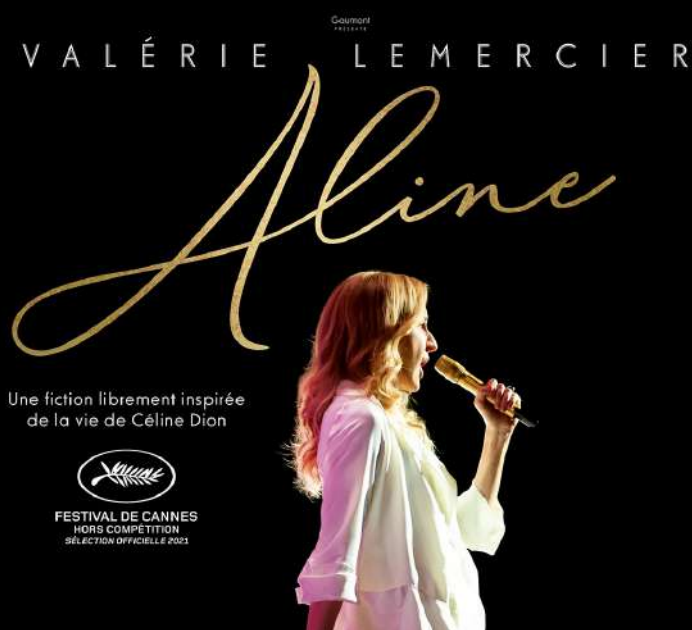
Le 12 février dernier a eu lieu le dépouillement pour le prix des lecteurs de l'Escale du Livre, pour Mériadeck.

« *Le Parfum des Cendres* » premier roman de **Marie Mangez** a été couronné, en présence du directeur de la Bibliothèque, de représentants de l'Espace Diderot et de lecteurs déficients visuels.

La délégation était, cette année encore, **partenaire pour réaliser les versions audio des livres** en compétition et a assisté au résultat des votes avec la bénévole qui a enregistré, pour nos abonnés, le vainqueur 2022.

Le week-end du **8 au 10 avril 2022**, l'escale du livre a également récompensé Marie Mangez.

Pour plus de renseignement :
escaledulivre.com



Affiche du film « *Aline* » de Valérie Lemerrier.

CULTURE

Rendez-vous ciné-débat

BORDEAUX : PROJECTION EN AUDIODESCRIPTION

« *Un pays qui se tient sage* »

Documentaire de David Dufresne,

Alors que s'accroissent la colère et le mécontentement devant les injustices sociales, de nombreuses manifestations citoyennes sont l'objet d'une répression de plus en plus violente. « *Un pays qui se tient sage* » invite des citoyens à approfondir, interroger et confronter leurs points de vue sur l'ordre social et la légitimité de l'usage de la violence par l'État.

La projection sera suivie d'un débat avec **Pierre-Antoine Cazaux**, président de la section Bordeaux de la Ligue des droits de l'homme, **Arnaud Schwarz**, directeur de l'Institut de journalisme Bordeaux Aquitaine et **Jean Berthelot**, journaliste indépendant et créateur de Podcastine.

Samedi 23 avril à 15h, Bibliothèque Mériadeck, Auditorium. Entrée libre.

Photo de **David Dufresne**.



Vue extérieure de la Bibliothèque Mériadeck.

INFORMATIONS SOCIALES

Transports en commun et accessibilité

LE GUIDE D'ACCESSIBILITÉ DE TBM

TBM vient de sortir un guide ayant pour thème l'accessibilité. L'objectif de ce fascicule est d'aider les personnes en situation de handicap dans toutes les étapes de leurs déplacements.

- Pour bien voyager, il est nécessaire de bien préparer son déplacement, le site www.infotbm.com permet de consulter tous les horaires, les arrêts accessibles et praticables pour les personnes utilisant les fauteuils roulants... Pour ceux qui préfèrent l'humain, il est possible de se rendre dans une agence commerciale ou plus simplement téléphoner au **05.57.57.88.88**, disponible 7 jours sur 7.
- Pour bien voyager, il est nécessaire de bien connaître le réseau qui couvre les 28 communes de la métropole. Cette rubrique détaille les différents moyens de transport (Tram, Bus, Batcub, les vélos) et les Parcs relais.
- Pour bien voyager, lorsque le handicap ne permet pas d'utiliser les transports, une rubrique détaille Mobibus, un service de transport à la demande, (toutes les personnes ayant une carte mobilité inclusion mention invalidité peuvent y avoir recours après avoir rempli un dossier d'inscription).
- Pour bien voyager, il est important de connaître les tarifs et les abonnements proposés par le réseau.

De nombreuses photos illustrent ce guide, et en cherchant bien il est possible d'y trouver notre directrice !

Pour télécharger le guide cliquez ici ou aller sur la rubrique accessibilité sur le site de TBM

Édition 2022

GUIDE D'ACCESSIBILITÉ DU RÉSEAU TBM

16

17

18

19

20

21

22

23

24

25

26

27

28

29

30

31

32

33

34

35

36

37

38

39

40

41

42

43

44

45

46

47

48

49

50

51

52

53

54

55

56

57

58

59

60

61

62

63

64

65

66

67

68

69

70

71

72

73

74

75

76

77

78

79

80

81

82

83

84

85

86

87

88

89

90

91

92

93

94

95

96

97

98

99

100

101

102

103

104

105

106

107

108

109

110

111

112

113

114

115

116

117

118

119

120

121

122

123

124

125

126

127

128

129

130

131

132

133

134

135

136

137

138

139

140

141

142

143

144

145

146

147

148

149

150

151

152

153

154

155

156

157

158

159

160

161

162

163

164

165

166

167

168

169

170

171

172

173

174

175

176

177

178

179

180

181

182

183

184

185

186

187

188

189

190

191

192

193

194

195

196

197

198

199

200

201

202

203

204

205

206

207

208

209

210

211

212

213

214

215

216

217

218

219

220

221

222

223

224

225

226

227

228

229

230

231

232

233

234

235

236

237

238

239

240

241

242

243

244

245

246

247

248

249

250

251

252

253

254

255

256

257

258

259

260

261

262

263

264

265

266

267

268

269

270

271

272

273

274

275

276

277

278

279

280

281

282

283

284

285

286

287

288

289

290

291

292

293

294

295

296

297

298

299

300

301

302

303

304

305

306

307

308

309

310

311

312

313

314

315

316

317

318

319

320

321

322

323

324

325

326

327

328

329

330

331

332

333

334

335

336

337

338

339

340

341

342

343

344

345

346

347

348

349

350

351

352

353

354

355

356

357

358

359

360

361

362

363

364

365

366

367

368

369

370

371

372

373

374

375

376

377

378

379

380

381

382

383

384

385

386

387

388

389

390

391

392

393

394

395

396

397

398

399

400

401

402

403

404

405

406

407

408

409

410

411

412

413

414

415

416

417

418

419

420

421

422

423

424

425

426

427

428

429

430

431

432

433

434

435

436

437

438

439

440

441

442

443

444

445

446

447

448

449

450

451

452

453

454

455

456

457

458

459

460

461

462

463

464

465

466

467

468

469

470

471

472

473

474

475

476

477

478

479

480

481

482

483

484

485

486

487

488

489

490

491

492

493

494

495

496

497

498

499

500

501

502

503

504

505

506

507

508

509

510

511

512

513

514

515

516

517

518

519

520

521

522

523

524

525

526

527

528

529

530

531

532

533

534

535

536

537

538

539

540

541

542

543

544

545

546

547

548

549

550

551

552

553

554

555

556

557

558

559

560

561

562

563

564

565

566

567

568

569

570

571

572

573

574

575

576

577

578

579

580

581

582

583

584

585

586

587

588

589

590

591

592

593

594

595

596

597

598

599

600

601

602

603

604

605

606

607

608

609

610

611

612

613

614

615

616

617

618

619

620

621

622

623

624

625

626

627

628

629

630

631

632

633

634

635

636

637

638

639

640

641

642

643

644

645

646

647

648

649

650

651

652

653

654

655

656

657

658

659

660

661

662

663

664

665

666

667

668

669

670

671

672

673

674

675

676

677

678

679

680

681

682

683

684

685

686

687

688

689

690

691

692

693

694

695

696

697

698

699

700

701

702

703

704

705

706

707

708

709

710

711

712

713

714

715

716

717

718

719

720

721

722

723

724

725

726

727

728

729

730

731

732

733

734

735

736

737

738

739

740

741

742

743

744

745

746

747

748

749

750

751

752

753

754

755

756

757

758

759

760

761

762

763

764

765

766

767

768

769

770

771

772

773

774

775

776

777

778

779

780

781

782

783

784

785

786

787

788

789

790

791

792

793

794

795

796

797

798

799

800

801

802

803

804

805

806

807

808

809

810

811

812

813

814

815

816

817

818

819

820

821

822

823

824

825

826

827

828

829

830

831

832

833

834

835

836

837

838

839

840

841

842

843

844

845

846

847

848

849

850

851

852

853

854

855

856

857

858

859

860

861

862

863

864

865

866

867

868

869

870

871

872

873

874

875

876

877

878

879

880

881

882

883

884

885

886

887

888

889

890

891

892

893

894

895

896

897

898

899

900

901

902

903

904

905

906

907

908

909

910

911

912

913

914

915

916

917

918

919

920

921

922

923

924

925

926

927

928

929

930

931

932

933

934

935

936

937

938

939

940

941

942

943

944

945

946

947

948

949

950

951

952

953

954

955

956

957

958

959

960

961

962

963

964

965

966

967

968

969

970

971

972

973

974

975

976

977

978

979

980

981

982

983

984

985

986

987

988

989

990

991

992

993

994

995

996

997

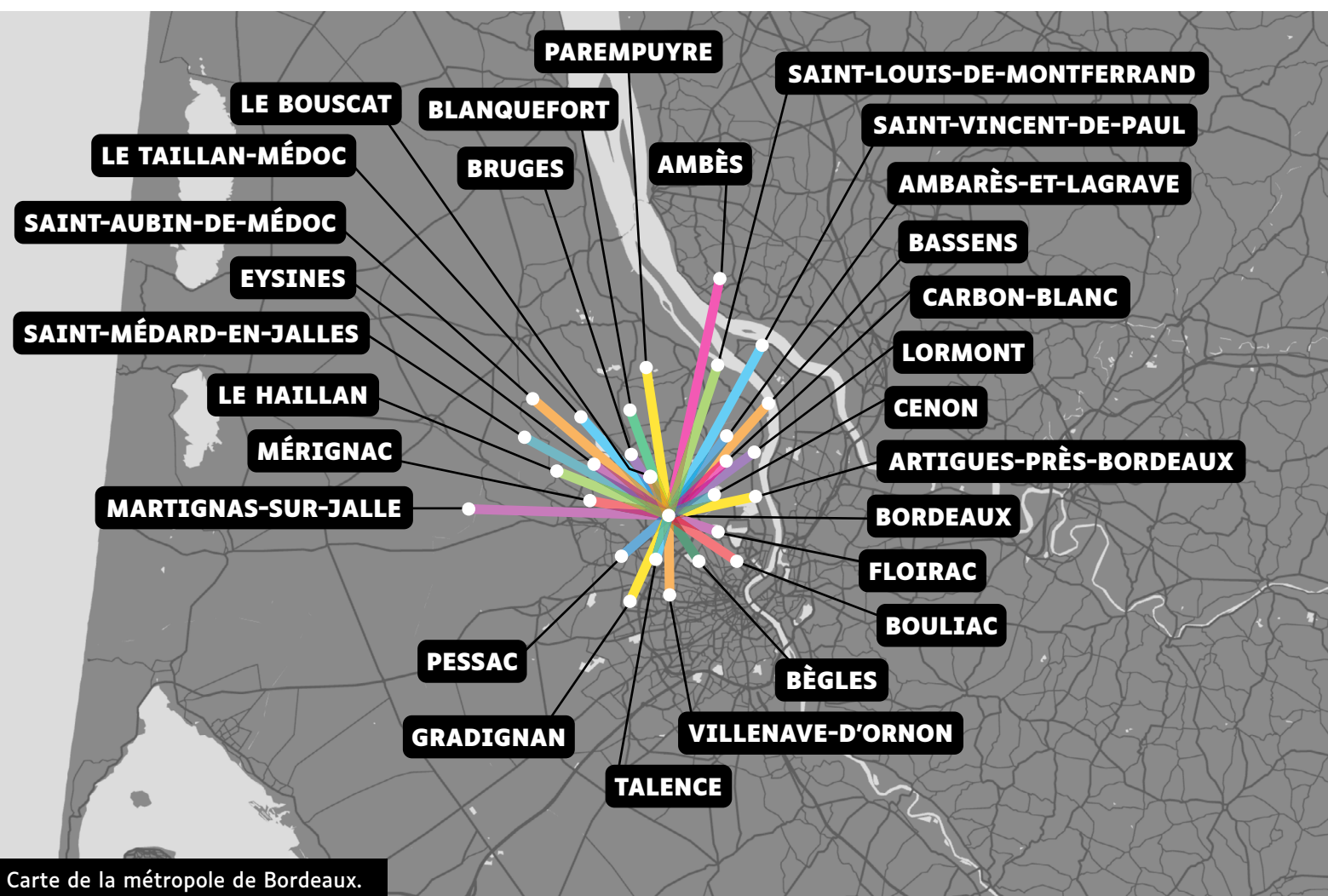
998

999

1000

INFORMATIONS SOCIALES

Bordeaux Métropole et accessibilité



BORDEAUX MÉTROPOLE ET LES MANQUEMENTS EN TERMES D'ACCESSIBILITÉ

Bordeaux Métropole, en charge de la voirie, a un service utile pour les personnes en situation de handicap. L'objectif est de faire remonter les manquements en termes d'accessibilité, de demander de nouveaux aménagements sur un trajet ou de prévenir les services techniques de matériels défectueux.

Voici les informations relatives au service de Bordeaux Métropole auquel s'adresser en cas de dysfonctionnement ou de besoin d'équipements.

- Défaut sur matériel : **Pccirculation@bordeaux-metropole.fr** ou **0.800.320.533**
- Nouvelles demandes : **F.magnier@bordeaux-metropole.fr** ou **05.56.99.98.35**

INFORMATIONS SOCIALES

Les contacts utiles

RAPPEL : OÙ TROUVER DES INFORMATIONS SUR LE HANDICAP

- Mon Parcours Handicap est une plateforme d'information, d'orientation et de services pour les personnes en situation de handicap et leurs proches aidants :
www.monparcourshandicap.gouv.fr
- Un numéro pour les personnes victimes de maltraitance : le **3977** (Numéro national dédié à lutter contre les maltraitements envers les personnes âgées et les adultes en situation de handicap, le 3977 est accessible du lundi au vendredi de 9h à 19h et le samedi et dimanche de 9h à 13h et de 14h à 19h)
- Le **0.800.360.360** (Numéro unique, accessible gratuitement, pour vous aider. Numéro vert qui permet d'entrer directement en relation avec des acteurs impliqués dans l'accompagnement des personnes handicapées près de chez vous, qui se coordonnent pour apporter des solutions adaptées)
- Les MDPH : Maison départementale du Handicap : en Gironde, **www.mdph33.fr**
Accueil téléphonique : du lundi au jeudi de 9h00 à 17h15, Vendredi : de 9h00 à 13h30, Tél. : **05.56.99.66.99**.
Pour trouver la MDPH dans chaque département de la région Nouvelle-Aquitaine ;
annuaire.service-public.fr
- Le département de la Gironde a également une page dédiée sur son site réunissant de nombreux renseignements : **[cliquez ici](#)**.
- Bordeaux, la ville a publié **[un guide pour accueillir les personnes en situation de handicap](#)** et il est possible de joindre le service des permanences du mardi au jeudi, au **06.26.18.99.82**.
- Pessac, la ville a un point accueil handicap, ouvert les Mardi et jeudi de 13h30 à 16h30, renseignements au **05.57.93.67.49**, possibilité de télécharger un guide spécialisé **[en cliquant ici](#)** ou en allant sur le site de la ville de Pessac.
- Mérignac, le CCAS centralise toutes les demandes d'information au **05.56.55.66.50** et Le Relais des aidants, structure unique en Gironde ouvert à tous ceux qui accompagnent un proche, malade, en situation de handicap ou en perte d'autonomie.
Ouvert, le lundi, le jeudi et le vendredi de 14h à 17h, le mardi et le mercredi de 9h30 à 12h30. Renseignements au : **05.56.97.86.24**.

NUMÉRIQUE & INNOVATIONS

Une nouvelle technologie au service de la mobilité

Partie 1/2

NOUVEAUTÉ EN TEST SUR LE RÉSEAU TBM

Dans le cadre de la recherche pour améliorer la mobilité des publics en situations de handicap et plus particulièrement des personnes déficientes visuelles, Keolis lance une expérimentation pour faciliter le guidage entre les réseaux **TBM** et la **SNCF** sur le site intermodal de la **gare Saint-Jean**. Ce dispositif est le fruit d'une démarche de recherche du groupe **Keolis** basé sur une nouvelle technologie appelée **NaviLens**.

Déjà déployée ou en expérimentation sur des réseaux de transport public de villes à l'international, notamment en Espagne (Barcelone et Murcia) et aux Etats-Unis (New York, Los Angeles et San Diego), la technologie NaviLens s'appuie sur un mécanisme de reconnaissance d'image à partir de **QR codes « augmentés »**, disposés le long de parcours clients identifiés, et d'une application pour smartphone qui permet le guidage vocal des voyageurs déficients visuels.

Afin de valider l'intérêt de la technologie NaviLens dans la perspective d'un déploiement ultérieur à plus grande échelle, le groupe a souhaité mener des tests sur des parcours pré-identifiés sur le site expérimental de la gare Saint-Jean, avec un panel de voyageurs déficients visuels.



NUMÉRIQUE & INNOVATIONS

Une nouvelle technologie au service de la mobilité

Partie 2/2

La directrice de la délégation s'est prêtée au jeu de la mise en situation réelle et nous fait son retour.

☞ *La Gare Saint-Jean est une zone très difficile à appréhender pour les personnes aveugles ou malvoyantes avec de nombreuses voies de circulation (bus, tram, voitures, vélos...), peu de marquages au sol, un parvis pavé sans indication et très vaste... Nous sommes donc très intéressés par toute amélioration possible.*

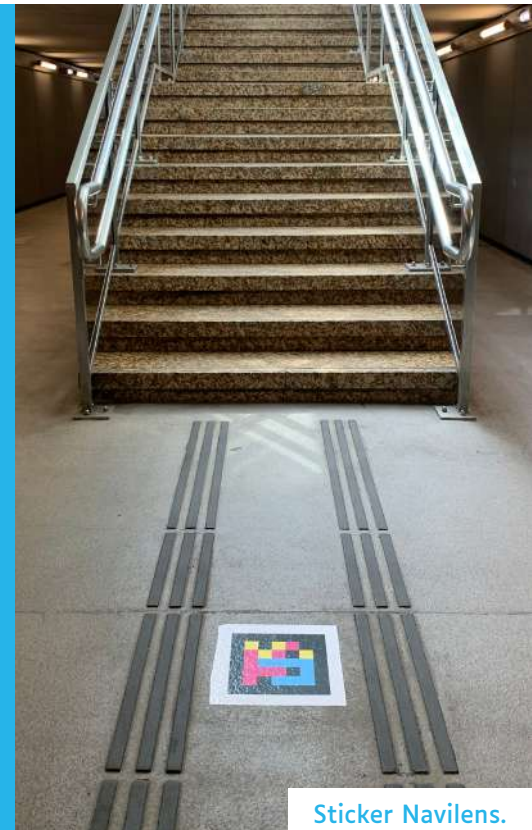
Ce qui est pratique avec cette application, c'est que la personne peut choisir son parcours jusqu'au panneau d'affichage des départs des trains ou au service Accès+ puis en fonction, aller jusqu'à la voie et la voiture du train en toute autonomie.

Navilens demande, toutefois, de la pratique, car votre téléphone doit scanner votre environnement. Il faut donc rester actif en bougeant le bras pour trouver les QR codes positionnés au sol ou en hauteur, à gauche ou à droite.

Le trajet jusqu'au hall de la gare se fait sous forme de jeu vidéo. Vous devez passer des portes fictives tout en gardant le téléphone devant vous et en suivant le son de cloche qui vous indique la direction à suivre. C'est le côté ludique de l'application.

Ce test a aussi mis en avant l'intérêt de trouver l'équilibre entre trop d'informations ou trop peu, ce qui, dans les 2 cas, perturbe la déambulation. Indiquer trop de distances ou d'étapes intermédiaires hache le parcours et ne simplifie pas les trajectoires, au contraire. ☞

En résumé, cette application paraît très intéressante pour **développer son autonomie sur des parcours complexes précis**. Certains ajustements semblent, cependant, nécessaires d'où l'intérêt de proposer au public cible de **tester et de construire ensemble** son utilisation.



Anna Touron
en plein test de Navilens.

NUMÉRIQUE & INNOVATIONS

Harnais copilote et jeux de société accessibles

BIPED COPILOTE INTELLIGENT POUR LES PERSONNES AVEUGLES ET MALVOYANTES

La société biped, startup basée en Suisse, a créé un nouveau dispositif destiné à guider les déficients visuels en toute sécurité.

Cet instrument se présente comme un harnais que la personne porte sur ses épaules. Il est équipé de caméras 3D qui lui permettent de prédire plusieurs secondes à l'avance les obstacles se trouvant sur la trajectoire de la personne. Un son 3D (plus ou moins fort selon la distance) est diffusé dans un casque à conduction osseuse (pas de coupure avec l'environnement sonore).

Ce harnais a une autonomie de 4 heures et pèse moins de 900 grammes, la caméra a une vision de 170 degrés et possède la technologie infrarouge pour continuer à guider la nuit.

Les sons émis sont différents selon l'objet rencontré (des véhicules, des trous, des éléments à hauteur de tête, des personnes...).

Biped peut se connecter au GPS du smartphone (bluetooth) et ainsi guider les personnes dans des lieux inconnus. Sa commercialisation est prévue dans le courant du second semestre 2022.

À ce jour, la société est encore à la recherche de beta testeur.

Pour plus de renseignements, le site : www.biped.ai/fr-fr
et le courriel : hello@biped.ai

VOS JEUX DE SOCIÉTÉ À LA VOIX

Initialement développé pour les malvoyants, Pidie est un assistant vocal spécialisé dans les jeux !

(Re)découvrez l'univers des jeux de société classiques, seul ou à plusieurs, en toute autonomie, au travers de 3 niveaux de difficultés proposés.

Les jeux proposés : les jeux de lettres pour le pendu, les mots croisés, l'anagramme, des quiz. Pour jouer en illimité, un abonnement de 2.99 euros par mois est demandé.

Site internet : pidie.app

TINTIN : BANDES-DESSINÉES AUDIODÉCRITES

À destination des personnes aveugles ou malvoyantes



☐ *Tintin au Tibet*



☐ *L'oreille cassée*



☐ *Le Temple du soleil*



☐ *Les bijoux de la castafiore*



☐ *Les 7 boules de cristal*



☐ *Le secret de la licorne*



☐ *L'étoile mystérieuse*



☐ *Vol 714 pour Sydney*



☐ *Le lotus bleu*



☐ *Le sceptre d'Ottokar*



☐ *L'affaire Tournesol*



☐ *L'île noire*



☐ *Objectif Lune*



☐ *On a marché sur la lune*

FRAIS DE PARTICIPATION

- 1 album = participation de 15€
- 5 albums = participation de 70€

- 10 albums = participation de 130€
- 16 albums = participation de 190€

Coordonnées de l'abonné(e) :

Nom : Prénom :

Adresse :

Code Postal : Ville :

Téléphone : Courriel :

MODALITÉS

Ce bulletin complété est à renvoyer accompagné de votre chèque

(à l'ordre d'apivd Nouvelle-Aquitaine) à l'adresse suivante :
apiDV - GIAA Nouvelle-Aquitaine, 14 rue de la Réole,
33800 BORDEAUX.

Je m'engage à ne pas copier, ni diffuser tous les documents adaptés et produit par apiDV. Pour respecter le décret sur « l'exception des droits d'auteur », merci de nous fournir une attestation du degré de votre handicap visuel (photocopie de votre carte d'invalidité, certificat médical...)

Date :

Signature

BON DE SOUTIEN



📍 14 rue de la Réole
33800 Bordeaux

☎ 05 56 31 48 48

✉ contact.aquitaine@apidv.org

🌐 www.apidv-nouvelle-aquitaine.org

☐ **OUI**, je réponds à votre appel et je soutiens vos actions.
Pour vous permettre d'aider plus de personnes aveugles et malvoyantes.

Je fais un don de :

☐ **50 €** 17 €

☐ **100 €** 34 €

☐ **200 €** 68 €

☐ **500 €** 170 €

☐ **Montant libre** €

**Soit après
déduction
fiscale :**

*66 % du montant des dons faits à apiDV sont déductibles
de vos impôts, pour les dons versés en 2022 dans la limite
de 20 % de vos revenus imposables.*

**Renvoyez ce document accompagné de
votre chèque** (à l'ordre d'apiDV Nouvelle-Aquitaine)
à l'adresse suivante : apiDV - GIAA Nouvelle-Aquitaine, 14
rue de la Réole, 33800 BORDEAUX.

Conformément à l'article 34 de la loi "Informatique et Libertés", vous disposez d'un droit
d'accès, de modification, de rectification et de suppression des données qui vous concernent.
Pour exercer ce droit d'accès, adressez-vous à : contact.aquitaine@giaa.org

Mes coordonnées :

Nom :

Prénom :

Adresse :

Code Postal :

Ville :

Courriel :

☐ Je souhaite recevoir «La Tablette», le bulletin
trimestriel d'apiDV Nouvelle-Aquitaine.
(envoi par courriel)

UN GRAND MERCI !

ILS SOUTIENNENT LA DÉLÉGATION



Ville de
PESSAC

